

Публичный доклад
Муниципального бюджетного дошкольного образовательного учреждения
Киселевского городского округа детского сада №58 комбинированного вида
за 2021 - 2022 учебный год

Общие характеристики

Общая характеристика образовательного учреждения.

Полное официальное наименование Учреждения - Муниципальное бюджетное дошкольное образовательное учреждение Киселевского городского округа детский сад № 58 комбинированного вида.

Сокращенное официальное наименование Учреждения - детский сад 58.

Место нахождения (юридический, фактический адрес) Учреждения: Российская Федерация, 652702, Кемеровская область, г. Киселевск, улица Новостройка, 9.

Электронный адрес: Сайт детского сада: <http://detsad58.su>

Электронная почта: ds58ksl@yandex.ru

Контактный телефон: 8(38464) 2-35-54

Учреждение относится к типу - бюджетное учреждение.

Тип образовательного учреждения – дошкольное образовательное учреждение.

Вид образовательного учреждения – дошкольная образовательная организация.

Муниципальное бюджетное дошкольное образовательное учреждение Киселёвского городского округа детский сад №58 комбинированного вида (Далее - детский сад 58) расположен в г. Киселёвске, Кемеровской области – Кузбасс, по адресу ул. Новостройка дом 9. Здание детского сада типовое, двухэтажное. Территория детского сада благоустроена, все прогулочные участки имеют ухоженный вид. Участки детского сада озеленены, имеются разнообразные зеленые насаждения (деревья и кустарники), газоны, клумбы, цветники.

Каждая группа имеет свой отдельный участок, оборудованный с учетом возрастных потребностей. Игровые участки оснащены малыми спортивными сооружениями: столбики, колеса для равновесия, оборудование для пролазания, равновесия, метания и прыжков. Так же, на каждом участке имеются: песочницы, беседки, скамейки, цветники. Большое внимание уделено безопасности воспитанников и персонала. Территория детского сада ограждена высоким забором, вход на территорию учреждения возможен только через калитку, которая открывается сотрудником охраны по звонку посетителя по «домофону», установленного на калитке, а пропуск посетителей

осуществляется после уточнения сотрудником цели посещения детского сада и фамилии сотрудника, к которому прибыл посетитель. Так же территория ДОО оснащена системой видеонаблюдения по всему периметру, перед каждой прогулкой педагогами осуществляется обход территории своего участка.

В микрорайоне детского сада расположены как высотные дома, так и частный сектор. Так же имеются такие достопримечательности как «Городской сад» и мемориал «Памяти машиностроительного завода имени Героя Советского Союза И.С. Черных, погибших в годы Великой Отечественной войны». Вблизи детского сада расположены: детская поликлиника №2, дошкольное образовательное учреждение № 67, МБОУ СОШ №31, ДК «Юбилейный», Детская библиотека филиал №5 им. Кошевого.

Муниципальное бюджетное дошкольное образовательное учреждение Киселевского городского округа детский сад № 58 комбинированного вида осуществляет свою деятельность в соответствии со следующими нормативно-правовыми документами:

- Законом «Об образовании в Российской Федерации» от 29 декабря 2012 г. N 273-ФЗ
- Санитарно-эпидемиологическими требованиями к устройству, содержанию и организации режима в дошкольных образовательных организациях, СанПин 1.2.3685-21
- Федеральным государственным образовательным стандартом дошкольного образования (Приказ Министерства образования и науки Российской Федерации (Минобрнауки России) от 17 октября 2013 г. N 1155 г.);
- Конституцией Российской Федерации (принята всенародным голосованием 12.12.1993), с учетом поправок, внесенных Законами РФ о поправках к Конституции РФ от 30.12.2008 N 6-ФКЗ, от 30.12.2008 N 7-ФКЗ.
- Концепцией непрерывного образования (дошкольная и начальная ступень); - Уставом дошкольного образовательного учреждения.

Образовательная деятельность детского сада 58 осуществляется по двум направленностям, Основная образовательная программа дошкольного образования детского сада 58 (далее ООП ДО) для работы с детьми общеразвивающей направленности, и Адаптированная основная образовательная программа для детей дошкольного возраста с тяжелыми нарушениями речи (далее АООП) компенсирующей направленности.

Воспитательная деятельность детского сада 58 осуществляется по Рабочей программе воспитания (далее РПВ).

Общие сведения об учреждении и контингенте воспитанников

В ДОО функционируют 6 групп, из них:

- 4 группы - общеразвивающей направленности;
- 2 группы компенсирующей направленности для детей с нарушением речи.

Группы функционируют в соответствии с возрастом детей, учетом их функциональных возможностей и состояния здоровья. Дошкольное учреждение укомплектовано детьми на 100%, что соответствует нормативам наполняемости групп.

Контингент воспитанников формируется в соответствии с их возрастом и в зависимости от требований СанПиН.

Контингент воспитанников

Название групп	Возрастная категория	Направленность групп	Количество групп	Количество детей
«Гномики»	От 1.5 до 3 лет	общеразвивающая	1	21
«Пчелка»	От 3 до 4 лет	общеразвивающая	1	22
«Сказка»	От 4 до 5 лет	общеразвивающая	1	23
«Одуванчик»	От 5 до 6 лет	общеразвивающая	1	23
«Растишки»	От 5 до 6 лет	компенсирующая	1	15
«Солнышко»	От 6 до 7 лет	компенсирующая	1	16
			Всего	120

Режим работы детского сада:

5-дневная рабочая неделя с выходными днями (суббота, воскресенье). Группы с 12 часовым пребыванием детей работают с 7.00 до 19.00

Вывод: Муниципальное бюджетное дошкольное образовательное учреждение Киселевского городского округа детский сад № 58 комбинированного вида функционирует в соответствии с нормативными документами в сфере образования Российской Федерации.

Структура управления образовательным учреждением.

Нормативно-правовое обеспечение управления ДОО

Управление Муниципальным бюджетным дошкольным образовательным учреждением Киселевского городского округа детским садом № 58 комбинированного вида осуществляется в соответствии с Федеральным Законом «Об образовании в Российской Федерации», а также следующими локальными документами:

- Договором между детским садом 58 и родителями.
- Трудовыми контрактами между администрацией и работниками.
- Коллективным договором между администрацией и профсоюзным комитетом. Локальными актами.
- Штатным расписанием.
- Документами по делопроизводству Учреждения.
- Приказами заведующего.
- Должностными инструкциями, определяющими обязанности работников ДООУ.
- Правилами внутреннего трудового распорядка ДООУ.
- Инструкциями по организации охраны жизни и здоровья детей в ДООУ.
- Положением о Совете родителей
- Положением о Педагогическом совете.
- Положением об Общем собрании.
- Положением о работе ПМПк.
- Положением о творческой группе.
- Положение об осуществлении контроля деятельности.
- Положение об оплате труда работников МДООУ.
- Основной образовательной программой дошкольного образования детского сада 58.
- Рабочей программой воспитания.
- Годовым планом работы детского сада 58.
- Рабочими программами воспитателей и специалистов.

Формы и структура управления

Структурно - функциональная модель управления детского сада 58.

Управление ДООУ осуществляется в соответствии с Законом «Об образовании в РФ» на основе принципов единоначалия и самоуправления. Руководство деятельностью осуществляется заведующим детским садом, который назначается на должность и освобождается от должности Учредителем. Заведующий осуществляет непосредственное руководство детским садом и несет ответственность за деятельность учреждения.

Функционирует официальный сайт детского сада <http://detsad58.su>

на котором размещена вся информация о деятельности ДООУ, педагогами систематически обновляется информация о проведенных мероприятиях, размещаются материалы из опыта работы, памятки и консультации для родителей. Ответственный за размещение информации на официальном сайте детского сада - старший воспитатель Семина Дарья Викторовна.

Формами самоуправления детским садом являются:

- Общее собрание;
- Педагогический Совет;
- Совет родителей.

Общее собрание осуществляет полномочия трудового коллектива, обсуждает проект коллективного договора, рассматривает и обсуждает программу развития детского сада, рассматривает и обсуждает проект годового плана работы детского сада, обсуждает вопросы состояния трудовой дисциплины в детском саду и мероприятия по ее укреплению, рассматривает вопросы охраны и безопасности условий труда работников, охраны труда воспитанников в детском саду, рассматривает и принимает Устав детского сада, обсуждает дополнения, и изменения, вносимые в Устав.

Педагогический совет осуществляет управление педагогической деятельностью детского сада, определяет направления образовательной деятельности, отбирает и утверждает общеобразовательные и коррекционные программы для использования в МБДОУ, рассматривает проект годового плана работы детского сада, заслушивает отчеты заведующего о создании условий для реализации образовательных программ в детском саду, обсуждает вопросы содержания, форм и методов образовательного процесса, планирования образовательной деятельности, рассматривает вопросы повышения квалификации и переподготовки кадров, организует выявление, обобщение, распространение, внедрение педагогического опыта среди педагогических работников МБДОУ.

Совет родителей выполняет следующие функции, содействует организации совместных мероприятий в ДООУ, оказывает посильную помощь детскому саду в укреплении материально-технической базы, благоустройстве его помещений, детских площадок и территории.

Таким образом, в ДООУ реализуется возможность участия в управлении детским садом всех участников образовательного процесса. Заведующий детским садом занимает место координатора стратегических направлений.

В детском саду функционирует Первичная профсоюзная организация.

В дошкольном учреждении создан банк данных управленческой и методической работы.

Вывод: В детском саду 58 создана структура управления в соответствии с целями и содержанием работы учреждения.

Особенности образовательного процесса

Основные задачи и направления работы

Образовательный процесс в ДООУ осуществляется на основе Основной образовательной программы Муниципального бюджетного дошкольного образовательного учреждения Киселевского городского округа детского сада №58 комбинированного вида, составленной на основе Примерной образовательной программы дошкольного образования. Педагоги каждой возрастной группы и специалисты осуществляют образовательную деятельность в соответствии с рабочими программами, являющимися частью ООП ДОО. Группы компенсирующей направленности строят свою деятельность на основе Адаптированной основной образовательной программы для детей с нарушением речи. На обе программы получено заключение ректоров КРИПКиПРО.

Основными приоритетными направлениями деятельности ДООУ по реализации образовательной программы дошкольного образования являются:

1. Социально-коммуникативное развитие направлено на усвоение норм и ценностей, принятых в обществе, включая моральные и нравственные ценности; развитие общения и взаимодействия ребенка со взрослыми и сверстниками; становление самостоятельности, целенаправленности и саморегуляции собственных действий; развитие социального и эмоционального интеллекта, эмоциональной отзывчивости, сопереживания, формирование готовности к совместной деятельности со сверстниками, формирование уважительного отношения и чувства принадлежности к своей семье и к сообществу детей и взрослых в учреждении; формирование позитивных установок к различным видам труда и творчества; формирование основ безопасного поведения в быту, социуме, природе.
2. Познавательное развитие - развитие интересов детей, любознательности и познавательной мотивации; формирование познавательных действий, становление сознания; развитие воображения и творческой активности; формирование первичных представлений о себе, других людях, объектах окружающего мира, о свойствах и отношениях объектов окружающего мира (форме, цвете, размере, материале, звучании, ритме, темпе, количестве, числе, части и целом, пространстве и времени, движении и покое, причинах и следствиях и др.), о малой родине и Отечестве, представлений о социокультурных ценностях нашего народа, об отечественных традициях и праздниках, о планете Земля как общем доме людей, об особенностях ее природы, многообразии стран и народов мира.

3. Речевое развитие включает в себя владение речью как средством общения и культуры; обогащение активного словаря; развитие связной, грамматически правильной диалогической и монологической речи; развитие речевого творчества; развитие звуковой и интонационной культуры речи, фонематического слуха; знакомство с книжной культурой, детской литературой, понимание на слух текстов различных жанров детской литературы; формирование звуковой аналитико-синтетической активности как предпосылки обучения грамоте.

4. Художественно-эстетическое развитие предполагает развитие предпосылок ценностно-смыслового восприятия и понимания произведений искусства (словесного, музыкального, изобразительного), мира природы; становление эстетического отношения к окружающему миру; формирование элементарных представлений о видах искусства; восприятие музыки, художественной литературы, фольклора; стимулирование сопереживания персонажам художественных произведений; реализацию самостоятельной творческой деятельности детей (изобразительной, конструктивно-модельной, музыкальной и др.).

5. Физическое развитие включает приобретение опыта в следующих видах деятельности детей: двигательной, в том числе связанной с выполнением упражнений, направленных на развитие таких физических качеств, как координация и гибкость; способствующих правильному формированию опорно-двигательной системы организма, развитию равновесия, координации движения, крупной и мелкой моторики обеих рук, а также с правильным, не наносящим ущерба организму, выполнением основных движений (ходьба, бег, мягкие прыжки, повороты в обе стороны), формирование начальных представлений о некоторых видах спорта, овладение подвижными играми с правилами; становление целенаправленности и саморегуляции в двигательной сфере; становление ценностей здорового образа жизни, овладение его элементарными нормами и правилами (в питании, двигательном режиме, закаливании, при формировании полезных привычек и др.).

Коррекционная работа в детском саду 58 направлена на:

- 1) обеспечение коррекции нарушений развития детей с ограниченными возможностями здоровья, оказание им квалифицированной помощи в освоении ООП ДО;
- 2) содействию освоению детьми с ограниченными возможностями здоровья ООП ДО, их разностороннее развитие с учетом возрастных и индивидуальных особенностей и особых образовательных потребностей, социальной адаптации. Специфика и порядок осуществления коррекционно-

развивающей работы отражается в учебном плане и циклограммах деятельности специалистов.

Воспитательный процесс в ДООУ осуществляется на основе Рабочей программы воспитания Муниципального бюджетного дошкольного образовательного учреждения Киселевского городского округа детского сада №58 комбинированного вида, составленной на основе Примерной рабочей программы воспитания для образовательных организаций, реализующих образовательные программы дошкольного образования (одобрена федеральным учебно-методическим объединением по общему образованию; протокол от 01 июля 2021 г. № 2/21). На программу получено заключение ректоров КРИПКиПРО.

Основными воспитательными направлениями по реализации Рабочей программы воспитания являются:

- Ценности Родины и природы лежат в основе патриотического направления воспитания.
- Ценности человека, семьи, дружбы, сотрудничества лежат в основе социального направления воспитания.
- Ценность знания лежит в основе познавательного направления воспитания.
- Ценность здоровья лежит в основе физического и оздоровительного направления воспитания.
- Ценность труда лежит в основе трудового направления воспитания.
- Ценности культуры и красоты лежат в основе этико-эстетического направления воспитания.

ЦЕЛЬ:

Развитие личности детей дошкольного возраста в различных видах общения и деятельности с учетом их возрастных, индивидуальных психологических и физиологических особенностей, создание условий развития ребенка, открывающих возможности для его позитивной социализации, его личностного развития, развития инициативы и творческих способностей на основе сотрудничества со взрослыми и сверстниками и соответствующим возрасту видам деятельности; создание развивающей образовательной среды, которая представляет собой систему условий социализации и индивидуализации детей.

Анализ педагогической деятельности:

В 2021 - 2022 учебном году работа педагогического коллектива велась согласно учебному плану, основной образовательной программы дошкольного образования (ООП ДО) и рабочей программы воспитания (РПВ). Реализация образовательных и воспитательных задач строилась в соответствии с возрастными возможностями воспитанников. Обязательная часть образовательной программы была реализована через непосредственно образовательную деятельность во всех возрастных группах, проектную деятельность, совместную образовательную деятельность в режимных моментах.

Коррекция и развитие речи воспитанников проводилась учителями - логопедами в индивидуальной и подгрупповой форме. Групповая работа осуществлялась через организационно-образовательную деятельность по обучению грамоте и развитию речи и в процессе совместной образовательной деятельности в режимных моментах.

Часть, формируемая участниками образовательных отношений, была разработана с учетом вида учреждения - детский сад комбинированного вида, приоритетными направлениями работы которого, является речевое развитие дошкольников.

В 2021 - 2022 учебном году в рамках оказания платных услуг реализовывались следующие дополнительные общеразвивающие программы:

1. ДОП «Весёлый оркестр» - художественно - эстетической направленности, реализуется музыкальным руководителем Жуковой Е.В.;
2. ДОП «Говоруша» - выявление и коррекция нарушений речи, для детей младшего дошкольного возраста, реализуется учителем - логопедом Кузьминой Т.В.;
3. ДОП «Чемпион» - обучение детей старшего дошкольного возраста навыкам игры в шахматы, педагог Кургузкина Ю.П.;
4. ДОП «Ступени к школе» - познавательной направленности, для детей старшего дошкольного возраста, реализуется учителем-логопедом Макаровой Н.П.;
5. ДОП «Гончарная мастерская» - художественно-эстетической направленности, для детей старшего дошкольного возраста, реализуется воспитателем Танаевой О.А.;
6. ДОП «Чудесная палитра» - художественно-эстетической направленности, для детей старшего дошкольного возраста, реализуется воспитателем Бычковой М.В.;
7. ДОП «Спортик» - физкультурной направленности, для детей старшего дошкольного возраста, педагог Долматова Г.С.

Также в рамках кружковой работы педагоги реализовывали дополнительные общеразвивающие программы:

1. Кружок «Волшебные ладошки» - художественно-эстетической направленности, для детей средней группы «Сказка», педагог Туктарова Е.Д.;
2. Кружок «Азбука финансов» - социально-познавательной направленности, для детей подготовительной группы «Солнышко», педагог Золкина Ю.П.;
3. Кружок «Умные пальчики» - познавательной направленности, для детей второй младшей группы «Пчелка», педагог Федорова О.Г.

Цели, поставленные руководителями секций на начало года, были достигнуты, о чем свидетельствуют результаты педагогической диагностики.

По результатам мониторинга итоговых и промежуточных результатов освоения основной образовательной программы детского сада 58 можно сделать вывод, что образовательная программа реализуется педагогами успешно (*диаграмма 1*).

Качественный анализ результатов освоения воспитанниками содержания образовательных областей: социально - коммуникативное, познавательное, речевое, художественно-эстетическое, физическое развитие, свидетельствует об устойчивой положительной динамике освоения дошкольниками ООП ДО детского сада №58. Вызывает опасение низкий уровень усвоения ООП обучающимися первой младшей группы, в связи с полным отсутствием речи у большинства детей группы. Педагогам рекомендовано более тщательно подходить к составлению рабочей программы на следующий учебный год.

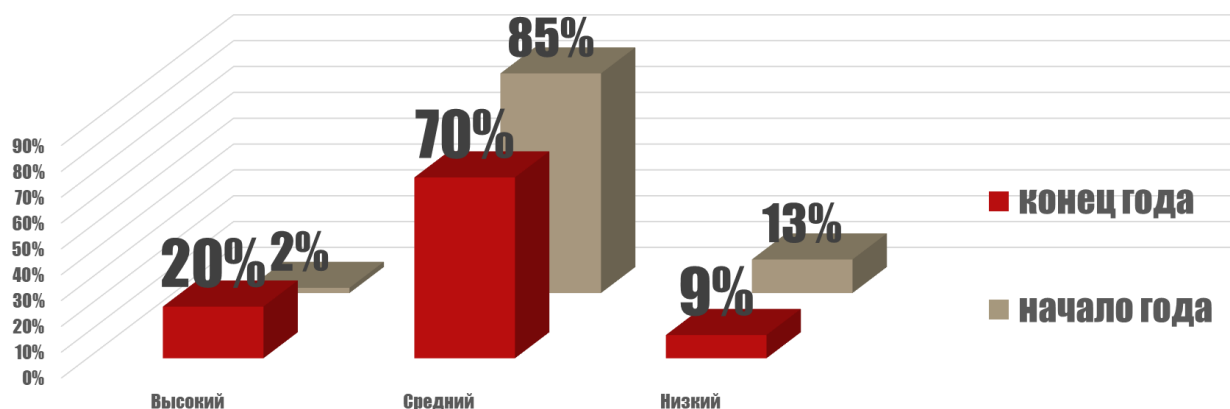
На основе анализа результатов педагогического мониторинга все педагоги детского сада разрабатывали и реализовывали индивидуальный образовательный маршрут для каждого воспитанника с целью определения индивидуальной траектории развития каждого ребенка, что способствовало созданию условий для индивидуального развития детей и выбору оптимальных форм психолого-педагогического сопровождения.

Педагогический мониторинг на конец года удалось провести не со всеми детьми, в связи с карантином.

Диаграмма 1

Результаты освоения дошкольниками ООП ДО за 2021-2022 уч.г.

(сформированность показателей развития детей по пяти образовательным областям)



Уровень оценки	Начало года	Конец года
В	2 ребенка 2%	19 детей 20 %
С	71 ребенок 85%	64 ребенка 70 %
Н	11 детей 13%	8 детей 9 %

Взаимодействие с родителями осуществлялось в соответствии с годовым и перспективным планом взаимодействия с родителями (в каждой возрастной группе). Проводились социологические исследования по определению статуса семьи, выявлялся уровень родительских требований к дошкольному образованию и воспитанности детей, удовлетворенности родителей качеством дошкольного образования, потребности на образовательные услуги для детей, на основании чего составлялся план образовательной деятельности с воспитанниками.

Систематически и своевременно проводилось знакомство с нормативными документами, уставными документами и локальными актами учреждения, заключались договора с родителями (законными представителями) воспитанников.

Анкетирование родителей для выявления информированности о воспитательно - образовательной работе ДООУ показало, что родители стали больше интересоваться успехами своих детей, принимать участие в жизни детского сада.

С целью привлечения родителей к совместной деятельности, педагоги регулярно обновляют наглядную информацию в приемных групп и на официальном сайте.

В 2021-2022 уч. году совместно с родителями было организовано: подготовка прогулочного участка к зимнему и летнему периодам, подготовка групп к учебному году, совместное участие в выставках и конкурсах Муниципального и Регионального уровней.

Для воспитателей были организованы консультации по вопросам взаимодействия с родителями, составлены годовые планы работы с семьями воспитанников в каждой возрастной группе.

В новом учебном году планируется разнообразить формы организации взаимодействия педагогов с семьями воспитанников, продолжать привлекать родителей к совместной деятельности, организуя конкурсы, консультации для них, приглашая к участию в развлечениях детского сада, в театрализованных представлениях, организовывать Дни открытых дверей, круглые столы.

Система работы с социумом

На территории микрорайона детского сада и в шаговой доступности от нее расположены *организации, полезные для проведения экскурсионных мероприятий с дошкольниками:*

- детская поликлиника №2 (оказание лечебно-профилактической помощи детям);
- СОШ № 31 (обеспечение преемственности в образовательном процессе на основе сотрудничества педагогов ДООУ, учителей школы и родителей; создание условий для возникновения и поддержания интереса к обучению в школе; создание условий для успешной адаптации дошкольников к условиям школьного обучения; посещение музея Боевой славы);
- филиал детской библиотеки (художественно-эстетическое и речевое развитие детей);
- ДК «Юбилейный» (развитие творческих способностей воспитанников);
- детская музыкальная школа (развитие творческих способностей детей, создание условий для совместной деятельности взрослых и детей);
- ДООУ района (трансляция опыта работы, обмен опытом, сетевое взаимодействие).

Условия осуществления образовательного процесса

В детском саду имеются спортивный и физкультурный залы, кабинеты учителей - логопедов, кабинет дополнительного образования. Предметно - пространственная среда в группах построена педагогами с учетом требований и принципов ФГОС ДО. В группах располагаются центры, оснащенные всеми

необходимыми материалами и оборудованием для познавательного, речевого, художественно - эстетического, физкультурного и социально - коммуникативного развития.

Педагогами организованы все условия для обеспечения безопасности жизни и деятельности детей в здании и на территории ДООУ.

На территории детского сада для каждой возрастной группы организованы прогулочные участки, отвечающие требованиям СанПин.

В детском саду организовано 4-х разовое питание, осуществляемое в соответствии с 10-ти дневным меню.

Предметно-развивающая среда помещений и групповых комнат ДООУ.

Вид помещения	Основное предназначение	Оснащение
Музыкальный зал	<ul style="list-style-type: none"> • Образовательная деятельность • Досуговые мероприятия, • Праздники • Театрализованные представления Родительские собрания и прочие мероприятия для родителей	<ul style="list-style-type: none"> • музыкальный центр, переносная мультимедийное оборудование, • Фортепиано • Детские музыкальные инструменты Шкаф для пособий, игрушек, атрибутов
Медицинский кабинет	<ul style="list-style-type: none"> • Осмотр детей, консультации медсестры, врачей; • Консультативно просветительская работа с родителями и сотрудниками ДООУ 	<ul style="list-style-type: none"> • Процедурный кабинет • Медицинский кабинет
Спортивный зал	<ul style="list-style-type: none"> • Утренняя гимнастика • Непосредственно образовательная деятельность 	<ul style="list-style-type: none"> • Спортивное оборудование для прыжков, метания, лазания, равновесия • Модули. Тренажеры.
Коридоры ДООУ	<ul style="list-style-type: none"> • Информационно-просветительская работа с сотрудниками ДООУ и родителями. 	<ul style="list-style-type: none"> • Стенды для родителей, визитка ДООУ • Стенды для сотрудников Стенды специалистов ДООУ
Участки	<ul style="list-style-type: none"> • Прогулки, наблюдения; • Игровая деятельность; • Самостоятельная двигательная деятельность Трудовая деятельность. 	Прогулочные площадки для детей всех возрастных групп. Игровое, функциональное, и спортивное оборудование. <ul style="list-style-type: none"> • Цветники.

<p>Микроцентр «Физкультурный уголок»</p>	<p>Расширение индивидуального двигательного опыта в самостоятельной деятельности</p>	<ul style="list-style-type: none"> • Оборудование для ходьбы, бега, равновесия • Для прыжков • Для катания, бросания, ловли • Для ползания и лазания • Атрибуты к подвижным и спортивным играм • Нетрадиционное физкультурное оборудование
<p>Микроцентр «Уголок природы»</p>	<p>Расширение познавательного опыта, его использование в трудовой деятельности</p>	<ul style="list-style-type: none"> • Календарь природы • Комнатные растения в соответствии с возрастными рекомендациями • Сезонный материал • Стенд со сменяющимся материалом на экологическую тематику • Макеты • Литература природоведческого содержания • набор картинок, альбомы • Материал для проведения элементарных опытов • Обучающие и дидактические игры по экологии • Инвентарь для трудовой деятельности • Природный и бросовый материал.
<p>Микроцентр «Уголок развивающих игр»</p>	<p>Расширение познавательного сенсорного опыта детей</p>	<ul style="list-style-type: none"> • Дидактический материал по сенсорному воспитанию • Дидактические игры • Настольно-печатные игры • Познавательный материал
<p>Микроцентр «Строительная мастерская»</p>	<p>Проживание, преобразование познавательного опыта в продуктивной деятельности.</p>	<ul style="list-style-type: none"> • Напольный строительный материал; • Настольный строительный материал • Пластмассовые конструкторы (младший возраст- с крупными деталями) • Конструкторы с металлическими деталями-старший возраст

		<ul style="list-style-type: none"> • Схемы и модели для всех видов конструкторов – старший возраст • Мягкие строительно- игровые модули- младший возраст • Транспортные игрушки • Схемы, иллюстрации отдельных построек (мосты, дома, корабли, самолёт и др.).
Микроцентр «Игровая зона»	Реализация ребенком полученных и имеющихся знаний об окружающем мире в игре. Накопление жизненного опыта	Атрибутика для с-р игр по возрасту детей («Семья», «Больница», «Магазин», «Школа», «Парикмахерская», «Почта», «Армия», «Космонавты», «Библиотека», «Ателье») Предметы- заместители
Микроцентр «Уголок безопасности»	Расширение познавательного опыта, его использование в повседневной деятельности	<ul style="list-style-type: none"> • Дидактические, настольные игры по профилактике ДТП • Макеты перекрестков, районов города, • Дорожные знаки • Литература о правилах дорожного движения
Микроцентр «Патриотический уголок»	Расширение краеведческих представлений детей, накопление познавательного опыта	<ul style="list-style-type: none"> • Государственная символика • Наглядный материал: альбомы, картины, фотоиллюстрации и др. • Предметы народно-прикладного искусства • Детская художественная литература
Микроцентр «Книжный уголок»	Формирование умения самостоятельно работать с книгой, «добывать» нужную информацию.	<ul style="list-style-type: none"> • Детская художественная литература в соответствии с возрастом детей • Иллюстрации по темам образовательной деятельности по ознакомлению с окружающим миром и ознакомлению с художественной литературой • Материалы о художниках – иллюстраторах • Портрет поэтов, писателей (старший возраст) • Тематические выставки

Микроцентр «Театрализованный уголок»	Развитие творческих способностей ребенка, стремление проявить себя в играх- драматизациях	<ul style="list-style-type: none"> • Ширмы • Элементы костюмов • Различные виды театров (в соответствии с возрастом) • Предметы декорации
Микроцентр «Творческая мастерская»	Проживание, преобразование познавательного опыта в продуктивной деятельности. Выработка позиции творца	<ul style="list-style-type: none"> • Бумага разного формата, разной формы, разного тона • Достаточное количество цветных карандашей, красок, кистей, тряпочек, пластилина (стеки, доски для лепки) • Наличие цветной бумаги и картона • Достаточное количество ножниц с закругленными концами, клея, клеенок, тряпочек, салфеток для аппликации • Бросовый материал (фольга, фантики от конфет и др.) • Альбомы- раскраски • Наборы открыток, картинки, книги и альбомы с иллюстрациями, предметные картинки • Предметы народно – прикладного искусства
Микроцентр «Музыкальный уголок»	Развитие творческих способностей в самостоятельно- ритмической деятельности	<ul style="list-style-type: none"> • Детские музыкальные инструменты • Портрет композитора (старший возраст) • Магнитофон • Музыкальные игрушки (озвученные, не озвученные) • Игрушки- самоделки • Музыкально-дидактические игры • Музыкально- дидактические пособия

Обеспечение безопасности детей и работников

В целях соблюдения антитеррористической безопасности в детском саду установлен домофон, функционирует тревожная кнопка. В учреждении организована работа пропускного и внутри объектного режима работы в

здании и на территории детского сада, который доводится до каждого сотрудника учреждения. Неоднократно в течение учебного года руководством детского сада проводится дополнительный инструктаж сотрудников. В течение 2021-2022 учебного года поддерживаются в состоянии постоянной готовности первичные средства пожаротушения: огнетушители, установлена система пожарно-охранной сигнализации по всему зданию, установлено аварийное освещение здания, автоматическая связь с пожарным подразделением. Установлено видеонаблюдение на территории и внутри (первый этаж) детского сада. Приказом назначены ответственные за организацию и проведение мероприятий по Пожарной безопасности, Охране труда и Технике безопасности, антитеррористической безопасности. Создана комиссия по охране труда. В течение года с работниками проведены все плановые инструктажи: по охране жизни и здоровья детей, по ПБ, ОТ и ТБ с записью в специальных журналах. В соответствии с планом проведены учебные занятия по эвакуации детей и работников из здания детского сада в случае ЧС, занятия по обучению работников правилам охраны труда и технике безопасности. В целях обеспечения безопасности детей, один раз в квартал проводился технический осмотр основных элементов зданий и сооружений детского сада с записью в специальном журнале. Ответственными лицами ежедневно осуществляется контроль с целью своевременного устранения причин, несущих угрозу жизни и здоровью детей и работников. В родительских уголках во всех возрастных группах ежемесячно размещается информация о детской заболеваемости и мерах по ее предупреждению; о профилактических мероприятиях по дорожно-транспортному и бытовому травматизму. В учреждении оформлена наглядная информация по охране труда, пожарной безопасности и антитеррористической безопасности. Согласно годовому плану, с детьми систематически проводились мероприятия по предупреждению дорожно-транспортного и бытового травматизма, пожарной безопасности, изучались правила дорожного движения, проводились праздники и развлечения, оформлялись выставки детских рисунков «Дорожная азбука», «Безопасный переход», «Засветись» и пр. В 2021-2022 учебном году случаев пожаров, чрезвычайных ситуаций в детском саду не зафиксировано. Для реализации физкультурно-оздоровительных задач созданы благоприятные условия. Физкультурный зал оснащен спортивным оборудованием как традиционным, так и нетрадиционным: коррекционные коврики, мячи - массажеры, ортопедические мячи. В каждой возрастной группе имеется оборудование для физического развития ребенка. Действенные формы работы с детьми: занятия; занятия с введением дыхательной гимнастики, самомассажа. В систему закаливающих процедур входят: утренняя гимнастика, ритмическая гимнастика, дыхательная гимнастика, музыкотерапия. В штате детского сада по совместительству работает медицинская сестра. На постоянном контроле администрации

детского сада находится соблюдение санитарно-гигиенических требований к условиям и режиму воспитания детей. В течение 2021-2022 учебного года в детском саду традиционно проводился комплекс специально организованных мероприятий по улучшению физического и психического здоровья воспитанников. Проводилась профилактическая работа:

- ✓ Профилактические прививки по Национальному календарю.
- ✓ Профилактика гриппа и ОРЗ в осенне-весенний период (применение растительных фитонцидов: (лук, чеснок), самомассаж лица, шеи, ушных раковин).
- ✓ Прогулки и физкультурные занятия на свежем воздухе.
- ✓ В целях профилактики заболеваний в детском саду соблюдался режим проветривания всех помещений.
- ✓ Утренний прием детей проводился с осмотром кожных покровов, на педикулез, с измерением температуры тела и осмотром зева.
- ✓ Осуществлялся контроль за рациональным питанием детей и режимом дня.
- ✓ Большое внимание медико-педагогический коллектив уделял закаливающим процедурам, которые проводились воспитателями групп в течение всего года с постепенным изменением их характера, длительности и дозировки, с учетом рекомендаций врача-педиатра, состояния здоровья, возрастных и индивидуальных особенностей ребенка: упражнения после сна (в постели); ходьба по дорожкам здоровья; дозированный бег; дыхательная гимнастика; гимнастика для глаз. Все необходимые условия для медицинского обслуживания созданы. Имеется медицинский кабинет.

Материально-техническая база

В 2021-2022 уч. году в учреждении проведен косметический ремонт внутри здания, полностью заменили 69 окон на новые оконные блоки ПВХ.

Организация полноценного сбалансированного питания

Качественное питание – основа здоровья детей и этому вопросу отводится одно из главных мест в работе заведующего, медицинского работника и заместителя заведующего по хозяйственной части дошкольного учреждения. В детском саду своевременно заключаются договора и контракты на поставку продуктов питания. На все продукты, поступающие на пищеблок, имеются санитарно-эпидемиологические заключения; осуществляется контроль за технологией приготовления пищи, за реализацией скоропортящихся

продуктов, за реализацией продуктов по срокам их хранения. Питание детского сада, сбалансированное с учетом возрастных особенностей детей. Дети питаются три раза в день, согласно разработанному 10-дневному меню, которое обновляется 1 раз в квартал. В основу разработки меню вошли все необходимые пищевые продукты в соответствии с требованиями Санитарных правил и норм. Оптимальное соотношение белков и углеводов в настоящем меню принято 1:1:5, допустимое 1:1:4. Настоящее меню рассчитано на трехразовое питание (завтрак, обед, совмещенный ужин с полдником). Реализация настоящего меню удовлетворяет суточную потребность детей с полутора до семи лет. В рацион питания детей входят все необходимые продукты: мясные, рыбные, молоко, творог, сыр, кисломолочные напитки, сливочное и растительное масло, картофель, овощи, фрукты, соки, хлебобулочные изделия, крупы и др. На пищеблоке вывешен график выдачи готовой продукции для каждой группы, примерная масса порций питания детей. Контрольная порция оставляется ежедневно. Повара пользуются в своей работе новыми технологическими картами. Пища готовится с соблюдением всех санитарно-эпидемиологических требований. Повара имеют специальное образование. Качество готовности блюд оценивает заведующий, медицинская сестра и заместитель заведующего по хозяйственной части. Готовую продукцию разносят по группам младшие воспитатели. Учитываются санитарно-гигиенические требования к сервировке стола. В каждой возрастной группе воспитатели проводят работу с детьми по этикету приёма пищи.

Анализ выполнения натуральных норм питания составляется ежемесячно, и предоставляется в УО КГО.

Кадровый потенциал

Фактическое количество сотрудников - 32 человека. Обслуживающим персоналом и педагогическими работниками детский сад обеспечен не полностью. В настоящее время имеются две свободных вакансии на должность воспитатель и младший воспитатель. В дошкольном учреждении сложился стабильный, творческий педагогический коллектив.

Заведующий дошкольным образовательным учреждением - Колдоякова Валентина Вячеславовна, педагогический стаж работы 22 года.

Педагогический процесс в детском саду обеспечивают специалисты:

Старший воспитатель: Семина Дарья Викторовна, первая квалификационная категория.

Учитель-логопед: Макарова Нина Петровна, высшая квалификационная категория.

Учитель-логопед: Кузьмина Татьяна Валерьевна, высшая квалификационная категория.

Музыкальный руководитель: Жукова Елена Владимировна, высшая квалификационная категория.

Педагог-психолог: Кочкина Александра Викторовна.

Медицинская сестра: Скударнова Ирина Васильевна.

10 воспитателей.

Высшая квалификационная категория	Первая квалификационная категория	Не имеют категории	Молодые специалисты
5	7	3	2

5 педагогов имеют высшую квалификационную категорию, 7 - первую квалификационную категорию, 3 педагога не имеют квалификационной категории в связи со стажем работы менее года. Курсы повышения квалификации в 2021-2022 учебном году прошли 2 педагога.

Внутренний уровень	Муниципальный уровень	Региональный уровень	Всероссийский уровень
<p>Конкурс на лучшее новогоднее оформление «Новогоднее чудо» (все 6 групп)</p>	<p>Городской конкурс на лучшую РППС 1 место – 2 педагога (Золкина Ю.П., Кургузкина Ю.П.)</p>	<p>Конкурс на лучшую воспитывающую среду Лауреаты конкурса (13 педагогов)</p>	<p>Сибирский форум Диплом 1 степени- 3 педагога (Кузьмина Т.В., Золкина Ю.П., Кургузкина Ю.П.); Бронзовая медаль – 2 педагога (Кузьмина Т.В., Макарова Н.П.);</p>
<p>Творческий конкурс для педагогов «Я расскажу тебе о космосе» (7 педагогов)</p>	<p>Участие в городском семинаре 2 педагога (Кузьмина Т.В., Семина Д.В.)</p>	<p>Участие в баркемпе 1 педагог (Кочкина А.В.)</p>	<p>Сертификат участника – 5 педагогов (Танаева О.А., Туктарова Е.Д., Федорова О.Г., Бычкова М.В., Семина Д.В.)</p>

	Участие в городском семинаре (зав. Колдоякова В.В.)	Защита рабочей программы воспитания Получение экспертизы (Семина Д.В.)	<i>Участие в мастер-классе – 5 педагогов</i> (Кузьмина Т.В., Макарова Н.П., Золкина Ю.П., Синичкина В.А., Федорова О.Г.)
	Диплом 2 степени за участие в городском конкурсе «Лучшее новогоднее оформление зданий, территорий предприятий» (зав. Колдоякова В.В.)		Участие во Всероссийском семинаре-практикуме – 2 педагога (Кузьмина Т.В., Семина Д.В.)

Заключение. Перспективы и планы развития.

В 2021 - 2022 учебном году годовой план детского сада 58 выполнен на 100%.

В течение года в детском саду создавались условия для физического, познавательного, речевого, социально-коммуникативного и художественно-эстетического развития детей, содействия психическому благополучию, охраны и укрепления здоровья воспитанников.

Содержание воспитательно-образовательного процесса определялось основными направлениями развития ДОУ, задачами на 2021 - 2022 учебный год.

Анализ результатов мониторинга детского развития по образовательным областям показал результативность воспитательно - образовательной деятельности и адекватность выбранных форм педагогической работы. Опрос родителей по удовлетворенности деятельностью детского сада также показал положительные результаты.

Организационно-методическая работа велась систематически, все запланированные мероприятия были проведены.

Установлен более тесный контакт с родителями через проведение мероприятий в соответствии с планами воспитателей и ДОУ.

Работу ДОУ в новом учебном году планируется строить, учитывая основные направления развития дошкольников.